

Petit Guide du Compostage

Rappel des consignes
pour bien composter

Déchets de Jardin



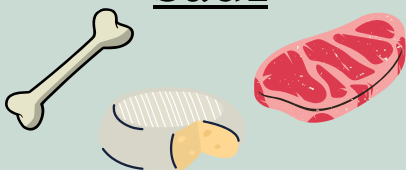
Sauf



Déchets de Cuisine



Sauf



Mélangez dans votre composteur
70% de matière humide (déchets de
cuisine)

30% de matière sèche (déchets de
jardin ou boîtes d'œufs coupées en
morceaux)

Qu'est ce que le compostage ?

Le compostage est la transformation de déchets organiques en présence d'eau et d'air, sous l'action des micro organismes présents dans le sol.

À quoi ça sert ?

L'utilisation d'un composteur permet de détourner près d'un tiers des ordures ménagères, ce qui permet de réduire le volume du bac poubelle.

Le compost permet d'amender les sols et de lutter contre l'appauvrissement de la terre.

Où installer votre composteur ?

Dans un endroit semi ombragé du jardin et facilement accessible, le composteur doit être posé sur une surface plane en contact direct avec la terre.

Quand peut-on composter ?

Le compostage peut s'effectuer toute l'année. L'hiver est cependant propice à un ralentissement du processus de dégradation. Il ne faut donc pas oublier de l'alimenter et le brasser régulièrement.



Ce que l'on peut mettre dans le composteur

Les Déchets de Jardin

Plantes et fleurs fanées



Feuilles mortes et branchages



Paille, foin, écorces d'arbre
(broyés)

Tonte de pelouse et tailles
de haies (petite quantité)

Les Déchets de Cuisine

Epluchures de fruits et de légumes



Restes de fruits pourris ou cuits



Marc de café et filtres, sachets de thé



Restes de repas
(hors viande et poisson)

Coquilles d'oeufs concassées



COMPOSTEUR

Ce qu'il ne faut pas mettre dans le composteur

Les Déchets de Jardin

Déchets de jardin traités chimiquement

Végétaux trop grossiers



Plantes malades



Mauvaises herbes montées en graines

Coupes de thuya, résineux,
et feuilles vernissées

Terre, gravier, sable, cailloux



Les Déchets Ménagers

Excréments d'animaux domestiques,
litières souillées



Papiers imprimés en couleur
(pub, prospectus)



Cendre

Charbon de barbecue

Les Déchets de Cuisine

Restes de viande et de poisson



Coquilles d'huîtres et de moules



Os et arêtes



Huile de friture

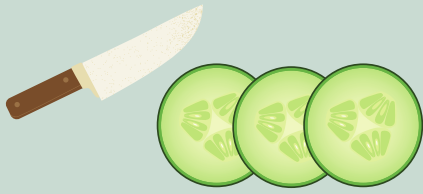
Produits laitiers



Noyaux, coques de noix et
de noisettes



Les gestes à adopter pour composter



1- Découpez en morceaux les apports

Découpez en petits morceaux les apports pour faciliter le processus de décomposition.

2- Déposez et diversifiez les apports :

Fleurs fanées, restes de repas (hors viande et poisson), épluchures de fruits et de légumes, sachets de thé, filtres à café, tonte de gazon (petite quantité). Rajoutez de la matière sèche à chaque apport.



3- Brassez et aérez votre composteur :

Brassez de temps en temps pour aérer et éviter le tassement.

Les micro-organismes doivent respirer !

4- Maintenez une humidité suffisante :

Arrosez si besoin lorsqu'il fait trop chaud. Le mélange doit être humide comme une éponge pressée.



Les utilisations du compost



3/6 mois



Paillage



Etendu au pied des arbres pour maintenir l'humidité et limiter la pousse des mauvaises herbes

7/8 mois



Amendement en surface



Epandu en automne, il est enfoui au printemps

10/12 mois



Amendement ponctuel



Mélangé avec la terre, il enrichit et renforce les plantes et végétaux



Pensez à alterner les matières sèches et humides dans le composteur




Les petits inconvénients


Symptômes

Cause

Solutions

Emanation d'odeur
d'œuf pourri 

Excès d'humidité et
manque d'oxygène

- Ajouter des matériaux secs
- Brasser et aérer en retournant
le compost. Laisser le couvercle
ouvert pour favoriser
l'évaporation 

Emanation d'odeur
d'ammoniaque


Excès de matières azotées
(notamment tonte de
pelouse)

- Ajouter des matières riches en
carbone telles que copeaux,
paille, feuilles sèches, cendres de
cheminée, et mélanger pour
aérer le compost


Certains déchets ne
se décomposent pas

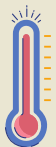
Trop gros morceaux

Les briser, les broyer ou les
réduire en morceaux

Apparition de
moucheron ou de
mouches 


Restes de repas non
prescrits ou fruits gâtés
ont été introduits

- Enfouir les déchets et recouvrir
de feuilles, tontes, sciures,
copeaux, branchages fins 


La température
du compost ne
s'élève pas 

Les micro organismes
se développent
progressivement et la
nature suit son rythme

- Rééquilibrer l'apport en
matières carbonées ou azotées
- Mélanger, aérer et arroser le
compost ou ajouter des matières
humides
- Ajouter des matériaux secs et
laisser le couvercle ouvert

 Le temps de
décomposition des
déchets paraît long

- Mauvais rapport
carbone/azote
- Contenu trop sec
ou trop humide
- Manque d'oxygène

- Composteur trop exposé au
soleil et/ou manque de produits
humides et azotés
- Il est possible d'utiliser des
accélérateurs de compostage
naturels comme l'ortie, peaux de
banane. 



Si vous avez des questions ou si vous souhaitez davantage d'informations, n'hésitez pas à nous contacter :

Charlieu Belmont Communauté
Service Déchets Ménagers

9 Place de la Bouverie 42190 Charlieu
04 77 69 03 06

dechets-menagers@charlieubelmont.com

<https://www.charlieubelmont.com>

Bon compostage à tous !

Remarque : Dans le cadre des Ateliers Stop Déchets, la Communauté de communes organise notamment des ateliers sur le thème du compostage et du jardinage au naturel.

Retrouvez le programme des ateliers sur le site internet :

<https://www.charlieubelmont.com>