

L'actualité de Charlieu-Belmont Communauté

Le Mag

Décembre 2025



p.4 Dossier

Le centre aquatique

a accueilli ses
premiers nageurs



Charlieu-Belmont
COMMUNAUTÉ

Edito

Page 3
Déchets

Pages 4 et 5
Centre Aquatique

Pages 6 et 7
Economie

Page 8
Assainissement

Page 9
SYMISOA

Page 10
Convention
Territoriale
Globale

Page 11
France Services
PCAET

Page 12
Médiathèque
Culture

Notre centre aquatique fait la une de ce Mag et c'est bien légitime car il est l'aboutissement d'un travail conduit sur 2 mandats et la résultante d'un choix politique unanime, d'un vrai projet de territoire porté par tous les élus communautaires et municipaux. Cet équipement était attendu, et depuis l'ouverture le 23 septembre, vous êtes de plus en plus nombreux à venir pour une pratique sportive et de bien-être, faire des longueurs, prendre des cours de perfectionnement, pratiquer de l'aquagym ou de l'aquabike, prendre du plaisir en famille.

Le savoir nager était notre première priorité, ainsi toutes nos écoles primaires du territoire, publiques et privées ont un accès programmé sur l'année pour des cycles de 10 séances sur 5 semaines, 2 jours par semaine. Par souci d'équité entre nos communes, c'est la Communauté de communes qui organise et prend en charge le transport des enfants.

Nous terminons ce chantier avec des délais et un budget tenu sans dérapage, à un coût tout compris d'un peu plus de 10.6 M€ avec un autofinancement de 34%, des aides conséquentes de l'Etat, la Région, le Département et un emprunt de 2 M€. Notre vigilance s'impose désormais pour le fonctionnement, car on le sait, une piscine publique produit un déficit de fonctionnement, qui peut vite déraiper et venir fragiliser la collectivité. Cela nous a conduit à faire des choix assumés pour la 1^{ère} année de fonctionnement, en n'ouvrant que 5 jours par semaine hormis la période d'été où nous serons ouverts 6 jours sur 7 en journée continue. Nous allons observer la fréquentation et les attentes sur la 1^{ère} année et si, comme nous l'espérons, le public est au rendez-vous, alors nous pourrions faire évoluer nos créneaux d'ouverture public, en renforçant l'équipe de maîtres-nageurs.



René Valorge
Président de
Charlieu-Belmont
Communauté

Ce centre aquatique public se veut à l'image des autres politiques que nous conduisons en proximité, au service de nos habitants et à des coûts maîtrisés, en prolongement de l'action de nos communes. Nos champs d'action très présents dans votre vie quotidienne se partagent entre :

- des politiques financées par la fiscalité locale, les dotations de l'Etat et autres financeurs : l'économie, l'enfance-jeunesse, le lien social, le tourisme, la culture, l'environnement, la santé, l'habitat...
- des services publics gérés par des budgets séparés financés par les seuls usagers de ces services par des redevances : les déchets ménagers, l'assainissement, et à partir du 1^{er} janvier 2026, l'eau potable.

L'objet de ce Mag est de vous illustrer concrètement des aspects de ces différentes politiques. Pour une information plus complète, je vous invite à parcourir nos publications sur Facebook ou PanneauPocket, à vous rendre sur notre site pour parcourir notre rapport d'activités, qui vous permettra de mieux comprendre à la fois l'organisation interne de notre collectivité et le contenu de ses différents champs de compétence.

Dans un contexte politique national tendu et inquiétant, nos collectivités locales de proximité, communes et Communauté de communes, se veulent être des acteurs de stabilité, dont la seule boussole est le service de l'intérêt général.

René Valorge

Contrat Local de Santé

Signé le 28 mars avec l'Agence Régionale de Santé, la Caisse Primaire d'Assurance Maladie et la Mutualité Sociale Agricole, le contrat local de santé (CLS) doit permettre, pour les 5 ans à venir, de décliner la politique régionale en matière de santé en prenant en compte nos spécificités locales.

Permettant la venue d'un médecin dans les communes les plus éloignées des services de soin, le **médicobus** est présent les lundis des semaines paires à La Gresle, les lundis des semaines impaires à Belmont-de-la-Loire et les mardis matins des semaines impaires à St-Pierre-la-Noaille.

Proposant un club sénior mobile, l'**Aire Aérée** organise des animations pour les plus de 60 ans avec comme fil conducteur la santé. Ateliers cuisine, mémoire, gym cérébrale, conférence sur la vue ou encore ateliers numérique, l'Aire Aérée est déjà présente sur plusieurs de nos communes (St-Pierre-la-Noaille, Charlieu ou encore Saint-Germain-la-Montagne, ...).



16 actions réparties en 3 axes traduisent une volonté d'information et de prévention de la population sur les ressources et actualités locales en matière de santé.

Nombreuses sont les actions portant un objectif "d'aller vers" en proposant aux habitants de nouveaux services en matière d'offre de soin ou de prévention, à l'image du camping-car de l'Aire Aérée, des animations "Séniors et lieux de vie", ou même du medicobus (porté par la Communauté Professionnelle Territoriale de Santé du Roannais Brionnais).

Expérimentés pour la première fois cet été à Belmont-de-la-Loire, les **ateliers "Séniors et lieux de vie"** portés par l'association "Bâtir des liens et loger" abordent la question de l'âge et de la façon d'habiter lors de cycles de trois jours. Les thématiques proposées sont au choix des participants : les possibilités d'adaptation de mon logement, les alternatives si je ne peux plus rester chez moi, ...

Toutes les actualités sont à suivre sur la page Facebook et le PanneauPocket de Charlieu-Belmont Communauté

Sur nos manifestations Trions plus, jetons moins !



Pour encourager le tri des déchets lors des événements associatifs, Charlieu-Belmont Communauté met gratuitement à la disposition des organisateurs des équipements de tri.

Organiser un événement associatif, c'est avant tout créer du lien et favoriser les échanges dans un cadre festif. C'est aussi l'occasion de montrer l'exemple en matière de gestion des déchets ! La Communauté de communes met gratuitement à la disposition des associations du territoire des équipements pratiques et adaptés pour faciliter le tri lors de leurs manifestations.

Quels équipements ?

- **Des colonnes de tri mobiles** : légères et faciles à déplacer grâce à leurs roulettes, elles permettent de trier les emballages et/ou le verre en un clin d'œil pour les grands événements.
- **Des supports de tri** : adaptés aux manifestations qui génèrent moins de déchets, ils permettent de guider les participants et de favoriser le geste de tri des emballages.
- **Des bacs de tri** : adaptés aux différents types de déchets (emballages, verre, etc.).
- **Des bacs à ordures ménagères** : uniquement pour les déchets qui ne se recyclent pas, afin de garantir la propreté de l'événement.

Comment en bénéficier ?

Vous organisez une manifestation ? Trois semaines à l'avance, contactez le service Déchets ménagers qui vous guidera pour choisir les équipements les plus adaptés à vos besoins.

Projet "hors foyer" : un soutien financier pour mieux trier, partout !

Notre collectivité a été sélectionnée par CITEO, l'éco-organisme des emballages ménagers et des papiers graphiques, comme lauréate de l'Appel à projet "Hors foyer". Ce dispositif vise à renforcer le tri des déchets sur l'espace public, dans les Etablissements Recevant du Public (ERP) ou encore lors d'événements associatifs.

Une enveloppe maximale de 41 000 € a été attribuée par CITEO en faveur du projet de la Communauté de communes de s'équiper en matériel de pré-collecte afin de faciliter le tri des déchets dans les espaces publics. L'objectif est de réduire l'impact environnemental des déchets produits en dehors du domicile, tout en sensibilisant à l'importance du geste de tri.

Cette reconnaissance récompense l'engagement de Charlieu-Belmont Communauté en faveur de la transition écologique et de l'économie circulaire. Entre les bacs de tri dans les ERP et colonnes de tri mobiles pour l'événementiel, les équipements acquis permettront de couvrir les besoins des 25 communes membres, du grand public et des associations.

Le Centre aquatique

de Charlieu-Belmont Communauté a accueilli ses premiers nageurs en septembre dernier



Inauguré le 4 octobre, le centre aquatique comprend un bassin sportif de 5 lignes de nage, un bassin d'apprentissage de 130 m², un pentagloss intérieur, un espace bien-être avec sauna et hammam ainsi que des espaces extérieurs dont une plaine de jeux d'eau de 150 m².

L'engouement du public accueilli par une équipe jeune et professionnelle

Les scolaires ont eu le privilège "d'inaugurer" le bassin sportif et plus de 650 d'entre eux ont déjà bénéficié de cours de natation sur le dernier trimestre 2025. Pour des raisons d'équité d'accès à l'équipement, c'est la Communauté de communes qui prend en charge le coût du transport des scolaires du territoire, toutes les écoles, proches ou plus lointaines sont donc accueillies avec les mêmes objectifs d'apprentissage, dans un cadre sécurisé et qualitatif. Les collégiens ont également des créneaux réservés notamment les mercredis matin et certaines fins d'après-midi.



Le grand public est aussi nombreux à s'adonner à la natation ou tester les cours d'aquagym et d'aquabike qui enregistrent un vif succès. Des créneaux supplémentaires pourront être proposés si les inscriptions continuent d'augmenter et l'équipe du centre aquatique réfléchit déjà à de nouvelles animations pour l'année 2026. Si le recrutement de maîtres-nageurs pouvait s'annoncer compliqué au regard de ce métier en tension, l'attractivité de l'équipement et des conditions de travail favorables ont permis de fonctionner avec une équipe complète et diplômée dès l'ouverture. Composée de 4 maîtres-nageurs - et 2 agents titulaires du Brevet National de Sécurité et de Sauvetage Aquatique (BNSSA) en appui sur les week-end et vacances scolaires - l'équipe complétée par deux hôtesses d'accueil et nos agents d'entretien, est heureuse d'accueillir le public tant sur les temps scolaires que sur les créneaux d'ouverture de l'équipement.

Pour connaître les horaires d'ouverture du centre aquatique et accéder au portail de vente et de réservation, rendez-vous sur le site internet de la collectivité rubrique services à la population. www.charlieubelmont.com



Damien, Gwenaëlle, Antoine et Mathys, Maîtres Nageurs Sauveteurs



Sandra et Maëlys, hôtesses d'accueil



Témoignages d'enseignants

“ Nous sommes venus durant 5 semaines, tous les mardis et vendredis matin, pour des séances de 40 minutes. Le rythme est intensif puisque nous quittons l'école à 8h45 et sommes de retour à 11h15. Cependant, ces inconvénients d'organisation sont largement compensés par les progrès réalisés par nos élèves. Nous avons travaillé en bonne entente avec les Maîtres Nageurs Sauveteurs (MNS), en leur demandant conseil si besoin et en s'appuyant sur leur expertise. Tous les CM2 ont pu travailler des techniques de nage et obtenir "l'attestation du savoir nager". Les autres, plus petits, ont progressé dans les meilleures conditions, afin de pouvoir évoluer sans crainte, ce qui est très positif puisque les enfants seront amenés à revenir les années suivantes, et progresser encore davantage. ”

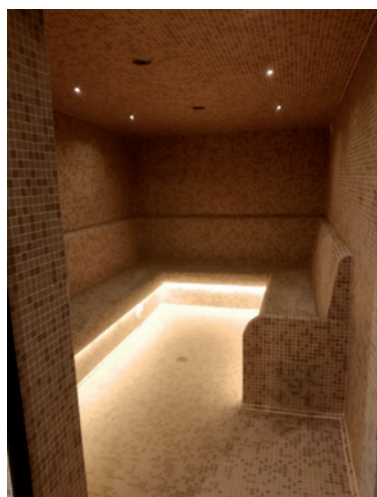
Benoit JULLIEN, Christophe DARGERÉ - Ecole publique La Marelle Le Cergne

“ Le centre aquatique de Charlieu est un bel équipement très fonctionnel. C'est une belle opportunité pour les écoles du territoire de pouvoir profiter de ce complexe. Ce n'est pas sans appréhension que j'ai lâché mes petits CP dans le grand bassin (1m80), mais grâce à l'œil avisé et aux nombreux conseils des MNS, mes peurs se sont envolées. J'aborde les séances plus sereinement, surprise de voir mes élèves très à l'aise et ravis de se rendre à la piscine, ils sont déçus que le cycle soit terminé. ”

Estelle DEVAUD - Ecole de Nandax

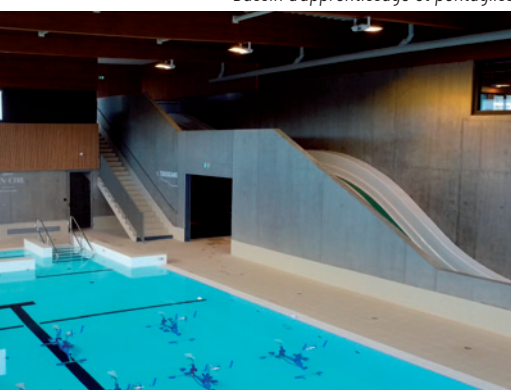
“ J'appréhendais beaucoup le cycle piscine à cause de ce milieu particulier mais aussi de la peur de noyer un élève ! C'est un environnement stressant et souvent associé au loisir pour les enfants et donc peu propice aux apprentissages. Lors de la première séance, j'étais contente d'être l'une des premières écoles du territoire à découvrir cette belle infrastructure tant attendue. Le maître-nageur a su être une oreille attentive et a apporté quelques conseils qui m'ont permis de mener correctement les séances. Et ce premier cycle s'est plutôt bien déroulé. ”

Marion BESSET - Ecole de Sevelinges



Le hammam

Bassin d'apprentissage et pentagloss



Le sauna



Maîtriser les coûts de fonctionnement grâce à des solutions environnementales et à une gestion technique en régie

L'engagement environnemental recherché par la collectivité se traduit par une charpente bois, un système de chauffage 100 % biomasse, des panneaux photovoltaïques et un choix de procédés pour limiter la consommation d'eau. Parmi eux, le système de filtration utilise la perlite comme média filtrant. Cette roche volcanique très fine garantit une filtration plus lente et plus qualitative. Elle demande donc moins d'utilisation de produits désinfectant (confort des utilisateurs et gain économique) et surtout ne nécessite pas de contre-lavage des filtres, d'où une économie d'eau importante. Un dispositif de récupération d'eau sur l'eau de renouvellement des bassins - qui doit être renouvelée à raison de 30 L/jour et par baigneur - a également été mis en place pour l'alimentation des toilettes. Ce dispositif est couplé à un système de récupération de chaleur - l'eau des bassins étant chauffée à 28°C - qui permet un échange thermique entre l'eau de renouvellement et l'eau de remplissage, ceci afin de diminuer l'énergie nécessaire au chauffage de cette dernière.

Hormis les maintenances réglementaires, il est à souligner que c'est le personnel du service technique de la collectivité, composé de 4 personnes et encadrée par David Balthazard, qui gère l'équipement dans son volet fonctionnel. L'ensemble de l'équipe - complétée par Rémy Montet, Jean-Michel Mieszczak et Ludovic Giraud, jeune retraité remplacé tout récemment par François Laurendon - assure également des astreintes journalières. Chacun a dû se former sur différents volets : traitement eau, ventilation, ...et même si la Gestion Technique Centralisée (GTC), assistée par ordinateurs, facilite la compréhension de l'origine des éventuels dysfonctionnements, cette gestion en régie garantit une réactivité et une qualité d'entretien et d'intervention.

Centre Aquatique Charlieu-Belmont Communauté
1, rue du Stade - 42190 CHARLIEU
04 77 69 33 70
Mail : centre-aquatique@charlieubelmont.com



Jeux d'eau extérieurs

Soutenir le commerce local

un investissement pour l'avenir des centres-bourgs

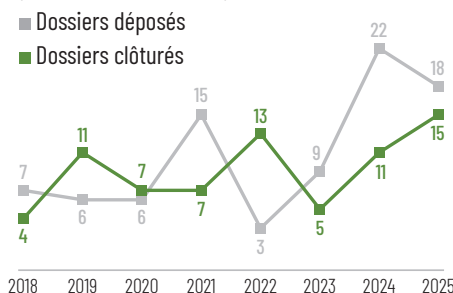
Depuis 2018, la Communauté de communes s'engage activement pour la vitalité commerciale de ses centres-bourgs à travers un dispositif d'aides à l'investissement destiné aux petites entreprises du commerce et de l'artisanat de proximité.

Grâce à une convention signée avec la Région Auvergne-Rhône-Alpes, la Communauté de communes est habilitée à accorder des subventions d'investissement visant à encourager la création, la reprise ou le développement d'activités disposant d'un point de vente ouvert au public. L'objectif est clair : revitaliser les cœurs de ville et soutenir ces commerces.

Un règlement spécifique encadre les modalités d'intervention de la Communauté de communes. Pour toute entreprise intéressée, il est disponible sur simple demande auprès du service économie.

Des résultats concrets depuis 2018

Le dispositif a déjà porté ses fruits : 73 dossiers ont été clôturés depuis sa mise en place, et 65 entreprises sont toujours en activité à ce jour. Une preuve concrète de la pertinence de ce soutien public au commerce de proximité.



Entreprises ayant fermé

8

Un engagement financier renforcé

Face à une augmentation du nombre de demandes, les élus communautaires ont choisi de renforcer ce dispositif. Le budget annuel, qui s'élevait à 35 000 € entre 2018 et 2023, est désormais porté à 65 000 € depuis 2024.

Cette décision traduit la volonté de Charlieu-Belmont Communauté d'accompagner durablement les commerçants et artisans des centres-bourgs, acteurs essentiels du dynamisme et du lien social sur le territoire.

Entreprises encore en activité

65



Salon Mill'Coupes

Charlieu



Au Bistrot

Ecoche



Au Petit Marché

Briennon

Les cartes Cad'Oh

Un partenariat au service du commerce local

Afin de dynamiser les commerces de proximité et de renforcer l'attractivité des centres-bourgs, une convention de partenariat a été signée entre les Vitrites de Roanne, l'Union Commerciale Charlieu - Ma Boutique, l'Office de Tourisme du Pays de Charlieu-Belmont et la Communauté de communes.

Ce partenariat permet de proposer sur le territoire les cartes dématérialisées "Cad'Oh", un dispositif géré par les Vitrites de Roanne. Ces cartes incitent les consommateurs à effectuer leurs achats dans les commerces de proximité, soutenant ainsi directement l'économie locale et la vitalité des centres-bourgs.

À Charlieu, via l'Union Commerciale Charlieu - Ma Boutique, près d'une trentaine de commerçants acceptent déjà les cartes Cad'Oh comme moyen de règlement.

L'Office de Tourisme du Pays de Charlieu-Belmont assure pour sa part le relais de vente des cartes sur le territoire. À compter d'octobre 2025, seul le paiement par carte bancaire sera possible à l'Office pour l'achat de cartes Cad'Oh.

Pratiques, locales et solidaires, les cartes Cad'Oh constituent un véritable levier pour encourager la consommation dans nos commerces de proximité.

Pour plus d'informations, consultez le site des Vitrites de Roanne, onglet "cartes et chèques cadeaux".





Incredible Territoire

incroyable
TERRITOIRE
Groupesos

un tremplin pour les commerces de demain

Après une première édition réussie en 2022, l'opération Incredible Territoire a de nouveau été organisée les 17 et 18 octobre derniers. Ce dispositif ambitieux vise à accélérer, professionnaliser et rendre plus visibles les projets de création de commerces implantés dans les centres-bourgs du territoire.

Durant ces deux journées, une dizaine de porteurs de projets, situés à Charlieu mais également répartis sur l'ensemble du territoire communautaire, ont pu bénéficier d'un accompagnement personnalisé.

L'opération s'appuie sur la mobilisation de tout l'écosystème local de la création commerciale : banques, experts-comptables, chambres consulaires, réseaux Initiative et France Active, ainsi que plusieurs agences immobilières. Ensemble, ces partenaires apportent conseils, retours d'expérience et outils concrets pour aider les porteurs de projets à structurer, financer et pérenniser leur activité.

L'eau

une ressource au cœur des échanges entre entreprises du territoire

Depuis 2022, la Communauté de communes organise chaque année des animations économiques sur les différentes zones d'activités du territoire. Ces rencontres ont pour vocation de favoriser les échanges entre gérants d'entreprises, de créer du lien entre acteurs économiques locaux et de mettre en lumière une thématique d'intérêt commun.

Au fil des éditions, plusieurs sujets majeurs ont été abordés : **la mobilité, la rénovation énergétique des bâtiments** (en partenariat avec EDEL 42) et **le recrutement** (avec France Travail).

En 2025, la thématique de l'eau était à l'honneur. Face aux enjeux de gestion durable et d'optimisation de cette ressource essentielle, la Communauté de communes propose un temps d'échange et de sensibilisation dédié aux professionnels.

Pour apporter un regard croisé et des conseils concrets, Céline Pizzimenti, conseillère à la CCI Lyon Métropole Saint-Étienne Roanne, et Nicolas Matray, responsable du service assainissement de Charlieu-Belmont Communauté, interviendront auprès des entreprises.

Ces moments d'échange permettent de renforcer la cohésion économique locale tout en sensibilisant les acteurs du territoire aux grands défis environnementaux et sociétaux d'aujourd'hui.

Assainissement

Une compétence désormais intercommunale

Depuis le 1^{er} janvier 2025, la compétence assainissement est exercée par Charlieu-Belmont Communauté, en lieu et place des communes. Ce transfert s'inscrit dans la continuité du travail déjà engagé localement pour garantir un service public performant, respectueux de l'environnement et au plus proche des usagers.

Le service assainissement, désormais géré principalement en régie communautaire, s'appuie sur une équipe de **26 agents** :

- 1 responsable de service,
- 1 agent administratif,
- 2 agents d'exploitation à temps plein,
- 22 agents communaux mis à disposition, représentant 2,35 équivalents temps plein.

Cette organisation permet d'assurer au quotidien la maintenance, le contrôle et l'exploitation des réseaux et stations d'épuration sur la majorité du territoire intercommunal. L'exploitation est réalisée par un prestataire privé pour la totalité des 3 communes de Cuinzier, La Gresle et Saint-Pierre-la-Noaille et pour une partie seulement des communes (station d'épuration et postes de relevage) de Pouilly-sous-Charlieu et Briennon.

Station de Pouilly-sous-Charlieu



Des chantiers structurants pour l'année 2025

L'année a été marquée par de nombreux chantiers souvent initiés par les communes dès 2024. On peut notamment noter la **création d'une nouvelle station d'épuration et le renouvellement d'une partie du réseau à Saint-Denis-de-Cabanne**, un équipement moderne et performant de type filtre planté de roseaux qui permettra d'améliorer le traitement des eaux usées tout en préservant le milieu naturel.

À Charlieu, des travaux importants de **mise en séparatif des réseaux d'assainissement rue des Ursulines** ont également été menés, afin de mieux distinguer les eaux usées et les eaux pluviales, limitant ainsi les risques de saturation du réseau et de la station.

En parallèle, de **nombreuses opérations de curage préventif et de maintenance** ont été réalisées sur l'ensemble du territoire pour assurer le bon fonctionnement des ouvrages et prévenir les dysfonctionnements.

En parallèle des chantiers réalisés, des études techniques et de faisabilité ont été conduites tout au long de l'année 2025. Ces réflexions partagées avec les élus, les services et les partenaires ont permis de poser les bases d'un projet solide pour les années à venir. Elles déboucheront en 2026 sur le lancement des travaux de réhabilitation de la station d'épuration de Belmont-de-la-Loire, avec à la clé un nouvel équipement modernisé, plus performant et adapté aux enjeux environnementaux actuels.

Renouvellement du tampon à Saint-Denis-de-Cabanne



Et demain : le transfert de la compétence eau potable

À compter du 1^{er} janvier 2026, la compétence eau potable sera à son tour transférée à la Communauté de communes. Ce changement s'effectuera dans la continuité des organisations existantes.

Les **modes de gestion actuels** seront maintenus :

- Pour les communes de Boyer, Briennon, Chandon, Jarnosse, La Bénisson-Dieu, Nandax, Pouilly-sous-Charlieu, Saint-Hilaire-sous-Charlieu, Saint-Nizier-sous-Charlieu, Saint-Pierre-la-Noaille et Villers (ex. périmètre du SIADEP) la production et la distribution de l'eau sont déléguées à la société VEOLIA.
- Sur la commune Belmont-de-la-Loire la production et la distribution de l'eau sont déléguées à la société SAUR.
- Sur la commune de Charlieu, la production et la distribution de l'eau sont déléguées à la société VEOLIA.
- Une régie communautaire de l'eau sera créée pour six communes : Arcinges, Belleruche, Le Cergne, Mars, Écoche et Saint-Germain-la-Montagne.
- Enfin sur Maizilly, Saint-Denis-de-Cabanne et une partie de Saint-Pierre-la-Noaille, le Syndicat des Eaux de la Vallée du Sornin conserve la gestion de cette compétence (contrat de délégation de service public avec VEOLIA) et sur La Gresle, Sevelinges et Vougy, la Roannaise de l'Eau assure le service de facturation aux usagers alors que l'exploitation est effectuée via un contrat de délégation de service public avec SUEZ.

Le nouveau service de la régie communautaire de l'eau s'appuiera sur **le transfert de trois agents d'exploitation et la mise à disposition de six secrétaires de mairie** pour la gestion administrative et la facturation.

L'objectif reste le même : garantir à chaque usager une eau de qualité, un service de proximité et une gestion cohérente à l'échelle du territoire.

SYMISOA Eau'Défi

Comment adapter notre gestion de l'eau face au changement climatique ?



Le SYMISOA anime la démarche Eau'Défi, lancée en 2023 sur les bassins du Sornin et du Jarnossin. Elle vise à définir collectivement une stratégie pour trouver un nouvel équilibre entre la disponibilité des ressources en eau qui devient instable et globalement en diminution, avec les besoins du territoire.

Sur les bassins du Sornin et du Jarnossin, le changement climatique à l'horizon 2050 représente :

- Une hausse des températures moyennes annuelles de 3°C, avec une augmentation plus marquée en été et en automne
- Des précipitations de plus en plus irrégulières, d'une saison à l'autre et d'une année à l'autre
- Une baisse des précipitations annuelles de l'ordre de 10%, avec une augmentation en hiver et au printemps, et une forte baisse en été et en automne
- Une nette baisse des débits d'étiage (période de basses eaux) : -40% à 50%, avec des assèchs plus fréquents et plus longs
- Une forte augmentation de l'évapotranspiration
- En été, la conjugaison de la chaleur, du manque de pluie et du vent entraîne une augmentation de la sécheresse des sols

• Actuellement, en année "normale", l'équilibre entre les ressources et les prélèvements est globalement atteint sur le territoire. La situation est en revanche déséquilibrée en année "sèche", et les projections climatiques indiquent que ces déséquilibres deviendront progressivement plus importants et affecteront le territoire sur des durées plus longues (jusqu'à 8 mois par an les années sèches).

Après plus de 2 ans de travail des acteurs à la lumière d'une étude technique poussée, une stratégie d'adaptation a été élaborée et est actuellement traduite en programme d'actions. Tous les acteurs locaux sont concernés : élus, gestionnaires de l'eau potable et de l'assainissement, citoyens, agriculteurs, pompiers, forestiers, monde associatif, syndicat de rivière.

À noter

Passage de relais sur le bassin du Jarnossin !

Après 25 années consacrées à la préservation du Jarnossin, François PARET va pouvoir prochainement profiter d'une retraite bien méritée. Cyril BERNARD, récemment embauché au SYMISOA, devient le nouveau technicien référent sur ce bassin versant



Pour être informé des actualités du SYMISOA, pensez à vous inscrire à la newsletter !

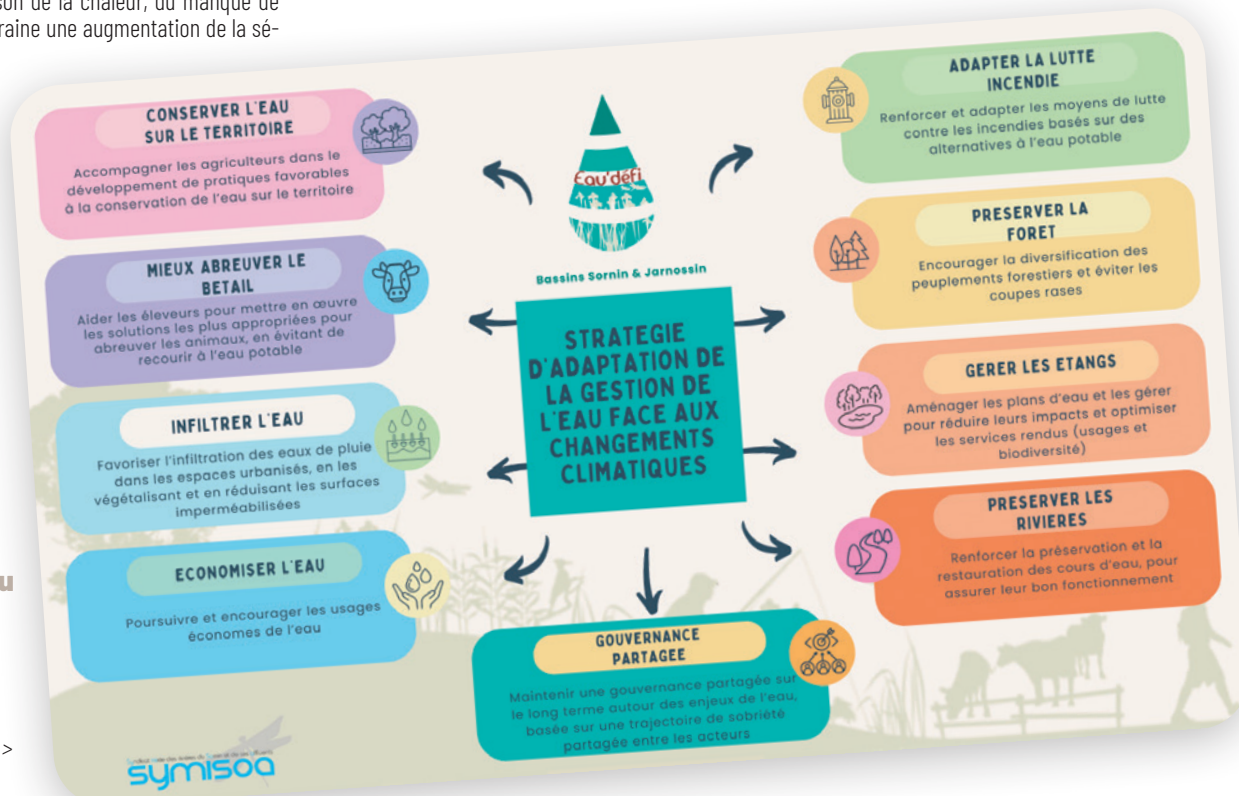


EPRIE Sornin, Jarnossin et affluents de la Loire

Une réunion publique de restitution finale aura lieu au printemps 2026.

Pour en savoir plus : www.symisoa.fr

(rubrique NOS ACTIONS > Eau'Défi)



Convention Territoriale Globale

Charlieu-Belmont Communauté prépare l'avenir avec la nouvelle Convention Territoriale Globale (CTG) pour la période 2026-2030

La CTG est une convention cadre, à la fois politique et stratégique, qui permet de définir et de mettre en œuvre un projet social de territoire partagé.

Elle couvre plusieurs domaines d'action :

- la petite enfance, l'enfance et la jeunesse,
- la parentalité,
- les publics fragiles,
- l'accès aux droits et l'inclusion numérique,
- l'animation de la vie sociale,
- le logement.

Signée entre la Caisse d'Allocations Familiales et la collectivité, la CTG est une démarche collective qui cherche à donner cohérence, efficacité et complémentarité aux actions menées en faveur des habitants. Elle repose sur un diagnostic partagé avec les partenaires institutionnels et associatifs, afin de définir les priorités, mobiliser les moyens nécessaires et bâtir un plan d'actions adapté aux besoins réels du territoire.



Atelier du 22 septembre à Pouilly-sous-Charlieu

Une démarche déjà bien ancrée

Charlieu-Belmont Communauté a signé sa première CTG avec la Caf de la Loire en 2018 puis a renouvelé le contrat avec de nouveaux objectifs en 2022 avec un terme au 31 décembre 2025.

Au fil des années, de nombreuses initiatives ont vu le jour grâce à ce travail collaboratif entre élus, techniciens de la Communauté de communes et partenaires locaux. Parmi elles :

- **Petite enfance** : création d'un guichet unique pour centraliser et faciliter l'accès à l'information pour les familles, via un portail famille.
- **Parentalité** : mise en place de temps de jeux parents - enfants dans plusieurs structures, permettant aux familles de partager des moments privilégiés avec leurs enfants et d'échanger entre parents et professionnels.
- **Mobilité** : développement du Transport Solidaire, initialement centré sur Charlieu, et désormais disponible sur l'ensemble des 25 communes du territoire.
- **Handicap** : organisation d'une rencontre inter-partenaire pour favoriser le lien entre professionnels, ainsi qu'une représentation théâtrale suivie d'échanges, autour du thème de l'annonce du handicap aux familles.
- **Animation de la vie locale** : développement d'une programmation culturelle et d'un accompagnement des projets pour amener la culture dans toutes les communes du territoire.

Un nouveau diagnostic en cours

Depuis début 2025, le cabinet Adelia Conseil, expert en politiques sociales, accompagne Charlieu-Belmont Communauté dans l'évaluation du projet précédent et la réalisation du nouveau diagnostic social du territoire. Cette démarche associe élus, agents, acteurs locaux et habitants afin de préparer la prochaine convention, finalisée en décembre 2025.

Quelques constats clés

- **Une population stable mais vieillissante** : la tranche des 60-74 ans est la plus représentée et continue de croître, suivie de celle des 45-59 ans.
- **Une baisse de la natalité** depuis plus de dix ans, entraînant une diminution du nombre d'enfants de moins de 12 ans, particulièrement des 0-2 ans.
- **Un niveau de vie globalement modeste**, mais une pauvreté extrême relativement limitée. Toutefois, les situations de vulnérabilité sociale et psychologique augmentent et concernent toutes les générations.

Ouverture du portail famille de Charlieu-Belmont Communauté depuis le 1^{er} octobre 2025

VOUS RECHERCHER UN MODE DE GARDE POUR VOTRE ENFANT OU FUTUR ENFANT ?

Simplifiez vos démarches et centralisez l'ensemble de vos demandes

PORTAIL FAMILLE CHARLIEU BELMONT COMMUNAUTE :

<https://www.charlieubelmont.com/services-a-la-population/enfance-jeunesse/relais-assistants-maternels/portail-famille.html>



France Services

Accompagnement aux démarches administratives – Service gratuit

Permanences à Charlieu dans les locaux de la Maison des Services :

3 jardin des musées
(interphone boutons : 8 et 9)

Mardi : 9h00 à 12h00 -
13h30 à 16h30

Jeudi : 9h00 à 12h00 -
13h30 à 16h30

Vendredi : 13h30 à 16h30

Contacts : (RDV à privilégier)
06 29 15 87 47
ou 07 55 67 24 77

Permanences à Pouilly-sous-Charlieu dans les locaux de l'AFR :

7 rue du 19 Mars 1962

Lundi : 13h30 à 16h30

Mercredi : 9h00 à 12h00

Vendredi : 9h00 à 12h00

Contacts : (RDV à privilégier)
06 29 15 87 47
ou 07 55 67 24 77

Permanences à Belmont-de-la-Loire dans les locaux de la Mairie :

Mercredi : de 8h45 à 11h45

Contact : (RDV à privilégier)
06 29 15 87 47

Dans chaque maison France Services, une réponse adaptée à chaque situation de vie, avec accès à 12 partenaires nationaux : Allocations familiales, ANTS, Assurance retraite, Assurance Maladie, Chèque énergie, Finances publiques, France Travail, France Rénov', La Poste, Urssaf, MSA et point-justice, ainsi qu'à 2 partenaires départementaux : ONACVG et Espace 2M / Mission Locale.



Mobilité

2 stations de recharge solaire pour vélo installées au port de Briennon et à l'aire de loisirs de Belmont-de-la-Loire depuis septembre



Station de recharge solaire installée sur l'aire de loisirs de Belmont-de-la-Loire lundi 29 septembre, à proximité de la consigne à vélo et du totem de réparation-gonflage.

Charlieu-Belmont Communauté a choisi la société Ecoload pour la fabrication et la pose de 2 stations alimentées par des panneaux solaires photovoltaïques. Chacune permet la recharge simultanée de 4 vélos à assistance électrique et intègre 2 modèles de chargeurs Bosch ainsi que 4 ports USB. Le large banc en bois des Alpes permet de se reposer le temps nécessaire à la recharge.

4 nouveaux Totems de réparation / gonflage de vélo



La Gresle (bourg), Vougy (zone d'activité), Saint-Denis-de-Cabanne (stade) et Pouilly-sous-Charlieu (Gare) sont désormais équipées.

Ateliers Mobilité



4 sorties vélo et animation nature ont eu lieu sur le printemps et l'automne 2025.



© Sanka Cycles

1 test de vélo à 4 roues a été proposé les 6 et 7 juin derniers à Belmont-de-la-Loire et à Briennon.

Bilan du Plan Climat Air Énergie Territorial 2020-2026

Le Plan Climat de Charlieu-Belmont Communauté est une démarche de planification dont l'objectif est de réduire les émissions des gaz à effet de serre, adapter le territoire aux effets du changement climatique, réduire les sources de polluants atmosphériques, améliorer l'efficacité énergétique et développer les énergies renouvelables. Il fait actuellement l'objet d'une évaluation réalisée en interne et à l'aide de partenaires extérieurs, en vue de prévoir un futur programme réactualisé.



Soirée conviviale du réseau pour le lancement du festival Déambull'en Bib

Réseau des bibliothèques : une année animée



L'équipe intercommunale

L'événementiel en réseau "Déambull'en bib" a été le point d'orgue de cette 3^{ème} année de coopération entre les 14 bibliothèques du territoire !



Du 3 octobre au 12 décembre, plus de 40 événements ont été proposés à destination du public jeunesse et familial, mettant à l'honneur la bande-dessinée et les mangas : rencontres avec des artistes, dédicaces, ateliers BD et mangas, expositions, jeux, conférence, soirée cinéma, dictée, café-BD, atelier spectacle, BD-concert, et bien sûr, lecture-plaisir, notamment des 885 Bandes-dessignées et mangas acquis pour l'occasion grâce au financement de Charlieu-Belmont Communauté.

Médiathèque Intercommunale à Charlieu : un programme des animations jeunesse et familiales enrichi

- "Contes à dessiner" (animé par l'auteur-illustrateur Alex Godard) et "Aventure à énigmes" (animé par l'association l'Antre 2 mondes) étoffent les propositions des samedis 15h. Les lectures Bout 'chou, à destination des tout-petits, complètent 2 fois par trimestre les lectures mensuelles du mercredi.
- Le public adulte n'est pas oublié avec la participation d'animateurs bénévoles pour piloter le "Club de lecture" et le "Laboratoire d'écriture". Trois expositions pédagogiques, une conférence, une démonstration de vannerie et un atelier numérique ont ponctué le dernier trimestre.

A venir début 2026 : deux expositions de peinture et dessin, un grand déstockage, et une rencontre sur la Corée du nord dans le cadre du festival Curieux voyageurs... et le programme des animations jeunesse comme habituellement !

Horaires d'ouverture, conditions d'accès des bibliothèques, catalogue et actualité du réseau :
<https://mediatheques-charlieubelmont.com/>

Actions réalisées grâce au soutien de nos partenaires :



La culture pour tous, un objectif prioritaire des élus communautaires

Dans le cadre de la Convention Territoriale d'Education aux Arts et à la Culture en partenariat avec la DRAC Auvergne Rhône-Alpes, la Région Auvergne Rhône-Alpes, le Département de la Loire, l'Education Nationale, la Direction Régionale de l'Alimentation, de l'Agriculture et de la Forêt (DRAAF) et la CAF de la Loire, Charlieu-Belmont Communauté propose depuis plusieurs années diverses actions d'éducation aux arts et à la culture à destination de ses habitants.

Retour sur les projets 2025...

Plus de 100 élèves des écoles de Nandax, Mars, Villers et Chandon ont participé à un **parcours découverte autour de la thématique textile, à travers notamment l'objectif de la photographie**. En co-construction avec les Musées de Charlieu, et guidés par l'artiste photographe Filippo Rebajoli et la plasticienne Mona Cara, différents ateliers et visites leur ont été proposés*, une restitution finale du travail réalisé avec les élèves ayant eu lieu aux Musées de Charlieu et rassemblant près de 100 personnes.



Jeunes et artistes rassemblés pour un même spectacle

Encadrés par le Collectif de l'Atre en résidence sur le territoire, des habitants d'Ecoche, de Belmont-de-la-Loire, des résidents du Clos St Gildas de Charlieu et des élèves du lycée Jérémie de la Rue ont participé à un **spectacle intitulé "Je suis d'où ?"**. Ce projet s'inscrivait dans une dynamique sociale et intergénérationnelle, qui, après une phase de recueils de témoignages mêlant récits intimes et anecdotes variées sur la perception du patrimoine local, s'est concrétisé par l'écriture du spectacle par le Collectif qui s'est mis en scène au côté de ce public amateur lors de deux représentations à la salle des fêtes d'Ecoche et au Couvent des Cordeliers.

En partenariat avec l'Ecole de l'Oralité, et dans la continuité de la résidence de création qui s'est tenue en 2024 au théâtre du Ciel aux Etoiles à Charlieu, **une création musicale et dansée axée sur la thématique du deuil** a été présentée en mai dernier au Couvent des Cordeliers. Ce projet intergénérationnel a rassemblé des élèves du collège Notre-Dame, près de 40 résidents des EHPAD de Belmont-de-la-Loire, La Gresle et Charlieu et des jeunes de la MJC de Saint-Denis-de-Cabanne. Les interventions ont été de grande qualité et adaptées aux résidents des EHPAD dans une approche sensible et bienveillante. La pratique a permis une expression artistique autour du deuil

par le biais des saisons, ouvrant au lâcher prise, à la gestuelle et à l'exploration sonore. L'approche intergénérationnelle a suscité une grande émotion, et les jeunes, qui ont découvert différents univers artistiques, ont montré respect et écoute envers leurs aînés.

L'année 2026 sera centrée autour de l'image.

La Compagnie De-Ci De-Là déploiera une démarche artistique à partir de l'imaginaire pour les plus jeunes enfants ; ce sera au tour des élèves des écoles de Sevelinges, Cuinzier, Ecoche et Belmont-de-la-Loire de bénéficier du parcours de découverte textile grâce notamment à l'artiste plasticienne Nadine Lahoz-Quilez, tandis que les lycées seront associés à une résidence cinéma sur la thématique de l'agriculture avec le concours des réalisateur et chef opérateur Nicolas Giuliani et Christophe Chauvin.

*Fabrication d'éponges et de sacs à goûter à partir de vêtements usagés, initiation aux techniques de la photographie, visite de l'usine Les Tissages de Charlieu, du Musée de la Soierie et de la Biennale d'Art Contemporain à Lyon.

